

Martin Kalusche (Ed.)

**Quellen zur »Weissen Rose« im Jahr 1943:  
Montag, 31. Mai**

**Ein quellenkritisches Kompendium im Entwurf**

## Inhalt

Quellenverzeichnis .....	3
Quellen mit Quellenkritik.....	5
Ereignisse des Tages .....	9
Anhang .....	10
Quellenkritische Kategorien.....	10
Medienverzeichnis.....	12
Personenverzeichnis .....	13

Zur *Systematik*: Unter dem Datum des 31.05.1943 erscheinen sowohl Quellen, die an diesem Tag *entstanden* sind, als auch Quellen, die sich auf diesen Tag *beziehen*. Dabei wird unterschieden in »E-Quellen« (Dokumente der Erstausgabe) und »N-Quellen« (nachgetragene Dokumente).

Zur *Wiedergabe*: Korrekt wiedergegebene Fehler (ausgenommen fehlerhafte Interpunktion) und andere Auffälligkeiten in den Originalen werden **grau** hervorgehoben; das übliche »[sic!]« entfällt. Im Wiederholungsfall wird i. d. R. nur die erste fehlerhafte Stelle markiert. Bei der Transkription von Ton- und Filmquellen werden Verzögerungslaute durch »{...}« angedeutet. Bei der Übertragung aus dem Sütterlin wird auf die Wiedergabe des Oberstrichs zur Verdoppelung eines Konsonanten aus Formatierungsgründen verzichtet.

Zur *Quellenkritik*: Bei komplexen Quellen ist eine vollständige Kommentierung häufig noch nicht möglich, hier erscheinen ergänzungsbedürftige quellenkritische Hinweise. Redundanzen kommen u. U. gehäuft vor und erleichtern die isolierte Betrachtung einer einzelnen Quelle.

Zu quellenrelevanten *Akteuren des NS-Regimes* vgl. das zentrale Verzeichnis unter <https://www.quellen-weisse-rose.de/verzeichnisse/akteure-des-ns-regimes/>.

*Zitationsempfehlung bei erstmaligem Nachweis*: Martin Kalusche (Ed.), Quellen zur »Weissen Rose« im Jahr 1943: Montag, 31. Mai, X00. Ein quellenkritisches Kompendium im Entwurf (Fassung vom 30.11.2025), <https://www.quellen-weisse-rose.de/mai/> (zuletzt aufgerufen am TT.MM.JJJJ). – Handelt es sich lediglich um einen Quellennachweis und nicht um den Nachweis quellenkritischer Inhalte, so kann auf die beiden Klammerzusätze »Fassung vom...« und »zuletzt aufgerufen am...« verzichtet werden, da die alphanumerische Kennung der Quellen bei allen Revisionen identisch ist. – *Bei allen folgenden Nachweisen*: QWR TT.MM.JJJJ, X00.

*Hinweise* auf Versehen, problematische quellenkritische Einschätzungen, fehlende Quellen oder wichtige Sekundärliteratur sind jederzeit willkommen ([buch@martin-kalusche.de](mailto:buch@martin-kalusche.de)).

*Erstausgabe*: 30.11.2025

Die Deutsche Nationalbibliothek verzeichnet diese Publikation in der Fassung vom 30.11.2025 in der Deutschen Nationalbibliografie; detaillierte bibliografische Daten sind im Internet über <http://dnb.dnb.de> abrufbar.

© Alle Rechte, soweit sie nicht bei Dritten liegen, beim Editor.

## Quellenverzeichnis

E01	Schreiben des Vorstands des Strafgefängnisses München-Stadelheim an den Oberreichsanwalt beim Volksgerichtshof zu Susanne Hirzel am 31.05.1943 .....	5
E02	Vernehmung von Willi Graf durch die Geheime Staatspolizei München am 31.05.1943 [Abschrift] .....	6



E01 Schreiben des Vorstands des Strafgefängnisses München-Stadelheim an den Oberreichsanwalt beim Volksgerichtshof zu Susanne Hirzel am 31.05.1943<sup>1</sup>

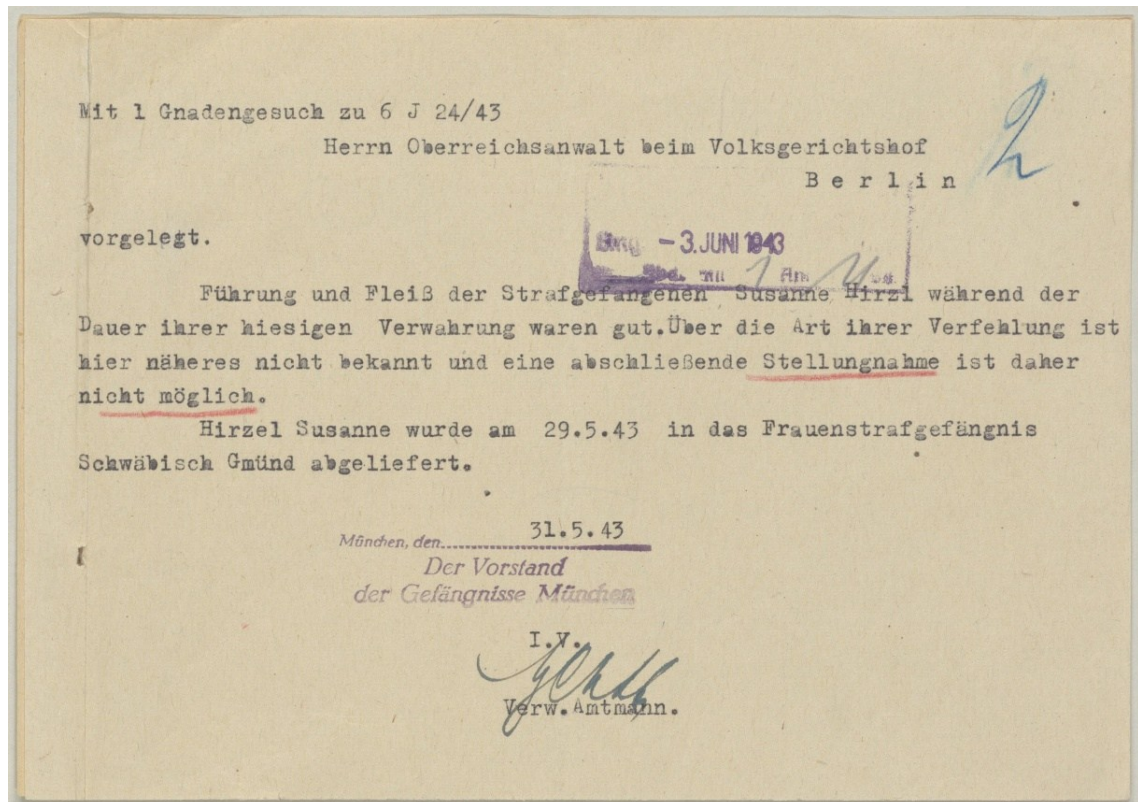


Abb. 1: BArch, R 3018/18414, f. 2<sup>r</sup>

Quellenkritik. *Typus*: Schriftquelle (Typoskript mit Stempel und Unterschrift). • *Gattung und Charakteristik*: Stellungnahme der Gefängnisleitung zu einem Gnadengesuch (Freiheitsstrafe). • *Zustand*: Die Quelle ist vollständig und gut erhalten. • *Sekundäre Bearbeitung*: Eingangsstempel und Unterstreichungen; Folierung. • *Urheberschaft, Datierbarkeit und Lokalisierbarkeit*: Ein namentlich gegenwärtig nicht identifizierter Verwaltungsamtmann verfasst die Quelle am 31.05.1943 im Strafgefängnis München-Stadelheim. • *Rolle, Perspektive und Intention*: In Vertretung des Gefängnisvorstands stellt der Urheber Susanne Hirzel ein gutes Führungszeugnis aus, enthält sich aber einer abschließenden Stellungnahme zum Gnadengesuch. • *Transparenz*: I. • *Faktizität*: I, IIa. Der Name der Strafgefangenen wird an einer Stelle falsch geschrieben (»Hirzl«). • *Relevanz*: I.

<sup>1</sup> Schreiben des Vorstands des Strafgefängnisses München-Stadelheim an den Oberreichsanwalt beim Volksgerichtshof zu einem Gnadengesuch (Az. 6 J 24/43) vom 31.05.1943, BArch, R 3018/18414, f. 2.

E02 Vernehmung von Willi Graf durch die Geheime Staatspolizei München am 31.05.1943  
[Abschrift]<sup>2</sup>

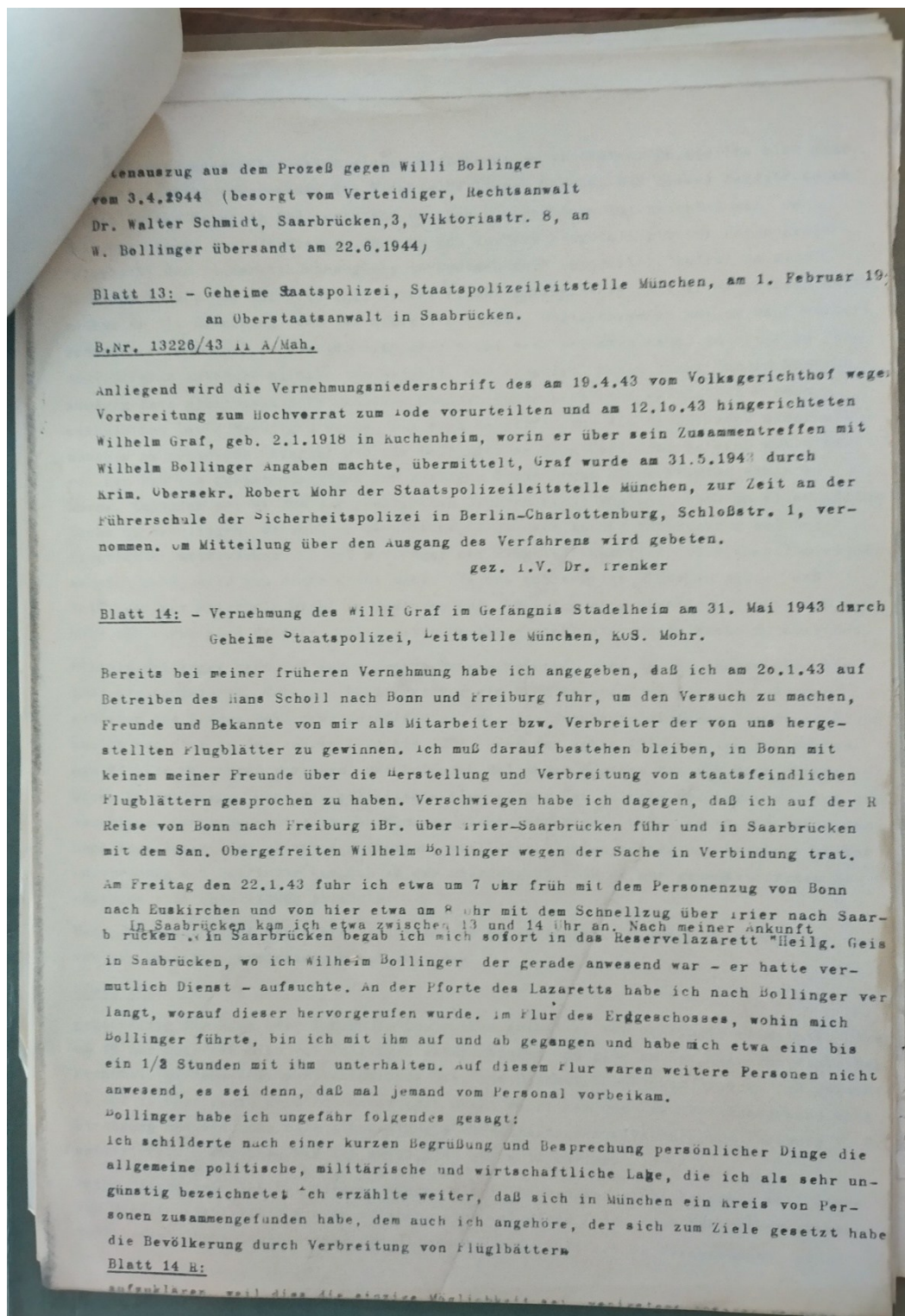


Abb. 2: Aktenauszug aus dem Prozess gegen Willi Bollinger am 03.04.1944, f. 1<sup>r</sup>

<sup>2</sup> Aktenauszug aus dem Prozess gegen Willi Bollinger vom 3.4.1944, besorgt von Dr. Walter Schmidt, NL Barry Pree, Slg. Willi Bollinger, Privatbesitz Sönke Zankel. Weder die Urschrift des Vernehmungsprotokolls noch die Abschrift und das Anschreiben finden sich nach Kenntnis d. Ed. in den Beständen des Bundesarchivs.



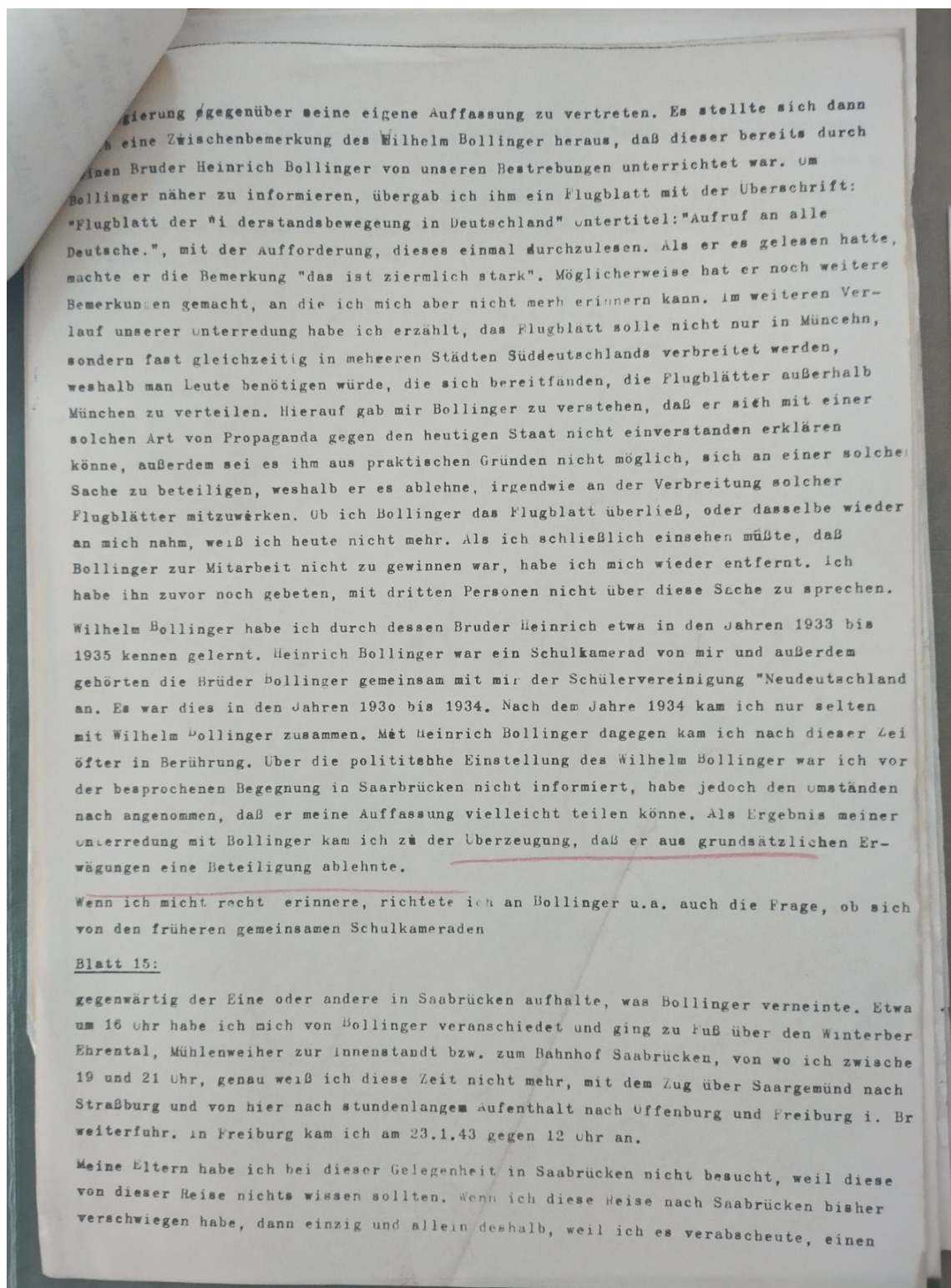


Abb. 3: Aktenauszug aus dem Prozess gegen Willi Bollinger am 03.04.1944, f. 2<sup>r</sup>

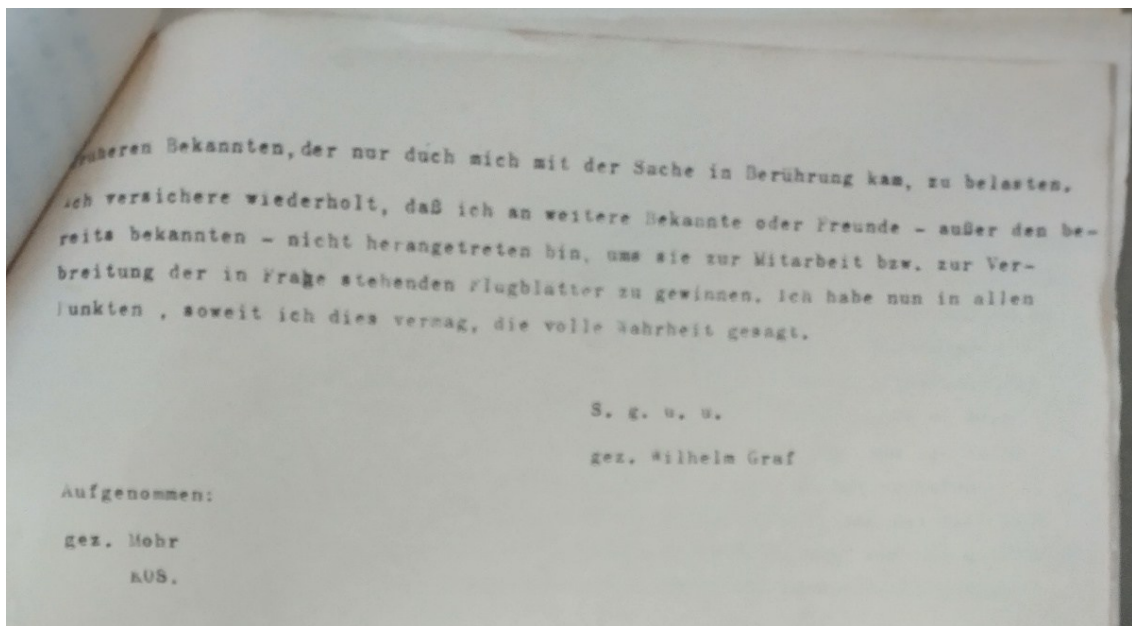


Abb. 4: Aktenauszug aus dem Prozess gegen Willi Bollinger am 03.04.1944, f. 3<sup>r</sup> [Ausschnitt]

Quellenkritische Hinweise. *Typus*: Schriftquelle (Typoskript). ▫ *Gattung und Charakteristik*: Auszug aus Strafprozessakten, hier Abschrift einer Vernehmung einschließlich geheimpolizeilichem Anschreiben. ▫ *Zustand*: Die Quelle ist vollständig und gut erhalten. ▫ *Sekundäre Bearbeitung*: Unterstreichungen. ▫ *Urheberschaft, Datierbarkeit und Lokalisierbarkeit*: Geistige Urheber der Urschrift sind Robert Mohr als Vernehmer und Willi Graf als zum Tode verurteiltem Straftäter, die Quelle entsteht am 31.05.1943 in München-Stadelheim, wird am 01.02.1944 abschriftlich durch Alfred Trenker dem Oberstaatsanwalt in Saarbrücken zur Verfügung gestellt und am 22.06.1944 von Walter Schmidt an den zu einer Freiheitsstrafe verurteilten Willi Bollinger weitergegeben. ▫ *Rolle, Perspektive und Intention der Urschrift*: Dokumentation der Vernehmung von Willi Graf am 31.05.1943. ▫ *Transparenz*: I. ▫ *Faktizität*: Den Aussagen von Willi Graf wird v. Ed. ein hohes Maß an Glaubwürdigkeit zugeschrieben. Die Einzelheiten werden zu einem späteren Zeitpunkt anhand des 22.01.1943 diskutiert. ▫ *Relevanz*: I.



### Ereignisse des Tages<sup>3</sup>

Willi Graf wird in München-Stadelheim von Robert Mohr zu den Brüdern Bollinger, insbesondere zur Begegnung mit Willi Bollinger am 21.01.1943, vernommen.<sup>4</sup>

Die Verwaltung des Strafgefängnisses München-Stadelheim stellt gerade verlegten Susanne Hirzel ein gutes Führungszeugnis aus.<sup>5</sup>

\*

<sup>3</sup> Vgl. KNOOP-GRAF/JENS 1984, 314; ZANKEL 2009, 445f. Aufgrund fehlender Uhrzeiten ist eine chronologische Rekonstruktion des Tages nicht möglich.

<sup>4</sup> Vgl. E02.

<sup>5</sup> Vgl. E01.

## Anhang

### Quellenkritische Kategorien

#### Typus

*Leitfrage:* Welchem Typus lässt sich die Quelle zuordnen?

*Beispielantworten:* Schriftquelle (Manuskript/Typoskript/Druck) ◦ Bild-Zeichenquelle (s/w) ◦ Tonfilmquelle (Farbe) ◦ Technische Quelle (Vervielfältigungsapparat »Roto Preziosa 4-2«) ◦ Architektonische Quelle (Lichthof der Ludwig-Maximilians-Universität München)

#### Gattung und Charakteristik

*Leitfrage:* Welcher Gattung und welcher spezifischen Charakteristik lässt sich die Quelle zuordnen?

*Beispielantworten:* Gelegenheitsbrief in einer intimen Freundschaft ◦ zum Sturz der Regierung aufrufendes Flugblatt ◦ amtliches Fernschreiben ◦ geheimpolizeiliches Vernehmungsprotokoll (Beschuldigter/Zeuge)

#### Zustand

*Leitfragen:* Ist die Quelle vollständig erhalten? In welchem Zustand ist sie erhalten?

*Beispielantworten:* Das Tagebuch umfasst 99 Blatt und einen Einband, mindestens ein Blatt wurde herausgetrennt. ◦ Aufgrund eines Wasserflecks ist das Postskriptum nicht lesbar.

#### Sekundäre Bearbeitung

*Leitfrage:* Wurde die Quelle nachträglich verändert?

*Beispielantworten:* Es finden sich ein Eingangsstempel mit dem Datum des 22.03.1943 sowie zahlreiche Bleistiftnstreichungen. ◦ Im Zuge der Archivierung wurde die Quelle handschriftlich foliiert.

#### Urheberschaft

*Leitfrage:* Was ist über den Urheber/die Urheberin bekannt? Ist zu unterscheiden zwischen unmittelbarer und mittelbarer Urheberschaft sowie zwischen geistiger und bloß ausführender Urheberschaft?

*Beispielantworten:* Unmittelbarer geistiger Urheber ist der vernehmende Kriminalobersekretär Robert Mohr. Mittelbare geistige Urheberin ist Sophie Scholl als Beschuldigte; an einer Stelle greift sie handschriftlich korrigierend in das Protokoll ein (f. 7<sup>v</sup> Z. 5). Protokollantin und damit bloß ausführend ist eine namentlich nicht genannte Verwaltungsangestellte.

#### Datierbarkeit und Lokalisierbarkeit

*Leitfrage:* Wie genau lässt sich die Quelle datieren und lokalisieren?

*Beispielantworten:* Am 19.02.1943 um 16:20 Uhr im Führerhauptquartier »Werwolf« bei Winnyzja, Ukraine. ◦ *Terminus post quem* für das Verfassen der handschriftlichen Urteilsbegründung durch Roland Freisler ist das Ende der Verhandlung am 22.02.1943 um 12:45 Uhr im Münchner Justizpalast, *Terminus ante quem* die Ausfertigung der amtlichen Niederschrift am 23.02.1943 in der Geschäftsstelle des Volksgerichtshofs in Berlin. ◦ Im April 2006 in Santa Barbara, Kalifornien.

#### Rolle, Perspektive und Intention

*Leitfrage:* Sind Rolle, Perspektive und Intention des Urhebers/der Urheberin erkennbar?

*Beispielantworten:* Als Beschuldigter steht Hans Scholl unter einem außerordentlich hohen Vernehmungsdruck, er hat keinerlei Informationen über den gegenwärtigen Ermittlungsstand. ◦ Der frei erfundene Dialog von Hans und Sophie durch Inge Scholl dient sowohl der Anschaulichkeit ihres Narrativs als auch der Idealisierung ihrer Geschwister.

#### Transparenz

*Leitfrage:* Wie transparent verfährt die Quelle mit Informationen aus zweiter Hand (im Folgenden »eigene Quelle«)? Dabei gilt folgendes Klassifikationsschema (es kommt vor, dass unterschiedliche Bewertungen in *einer* Quelle zutreffen):

- I Es wird eine konkrete und verifizierbare Quelle genannt.  
*Beispielantwort:* Der Aktenvermerk bezieht sich ausdrücklich auf den Suchungsbericht vom 18.02.1943.
- II Es wird eine abstrakte und verifizierbare Quelle genannt.  
*Beispielantwort:* Elisabeth Hartnagel berichtet, sie habe von der Vollstreckung der Todesurteile am Vormittag des 23.02.1943 aus der Zeitung erfahren.
- III Es wird eine eigene (konkrete oder abstrakte) Quelle genannt, diese ist jedoch nicht verifizierbar.  
*Beispielantwort:* Else Gebel berichtet, die Nachricht vom Todesurteil sei am frühen Nachmittag des 22.02.1943 vom Wittelsbacher Palais in den Gefängnistrakt gedrungen.
- 0 Es wird eine eigene Quelle verwendet, aber nicht offengelegt.  
*Beispielantwort:* Der Bericht Paul Gieslers stützt sich stillschweigend auf die Ermittlungsakten der Geheimen Staatspolizei München, aber vermutlich auch auf den mündlichen Vortrag der ermittelnden bzw. vorgesetzten Beamten.

### Faktizität

*Leitfrage:* Entspricht bzw. führt die Quelle zu dem, was gegenwärtig als historischer Sachverhalt<sup>6</sup> angenommen werden kann? Dabei gilt folgendes Klassifikationsschema (es kommt häufig vor, dass unterschiedliche Bewertungen in *einer* Quelle zutreffen):

- I Die Tatsachenbehauptung wird durch eine ausreichende Anzahl unabhängiger und vertrauenswürdiger Quellen bestätigt.  
*Beispielantwort:* Walther Wüst berichtet in seinem Schreiben an das Reichswissenschaftsministerium, dass bereits vor dem 18.02.1943 Flugblätter in der Universität ausgelegt worden seien.
- II Die Tatsachenbehauptung ist weder verifizierbar noch falsifizierbar.
- IIa Unter dieser Prämisse tendiert d. E. zu »(eher/sehr) wahrscheinlich«.  
*Beispielantwort:* Birgit Weiß-Huber berichtet, ihr Vater habe auf die Flugblattaktion in der Universität sehr emotional reagiert: »Wie kann man nur so verrückt sein?!«
- IIb Unter dieser Prämisse tendiert d. E. zu »(eher/sehr) unwahrscheinlich«.  
*Beispielantwort:* Die Behauptung Otl Aichers, er habe Hans Scholl am Abend des 17.02.1943 noch angerufen, ist höchstwahrscheinlich unzutreffend.
- 0 Die Tatsachenbehauptung ist unzutreffend.  
*Beispielantwort:* Traute Lafrenz-Page irrt sich bei ihrer Mitteilung, sie habe zu diesem Zeitpunkt bereits von Christoph Probsts Verhaftung gewusst.

### Relevanz

*Leitfrage:* Wie relevant ist die Quelle für die Rekonstruktion des in Frage stehenden historischen Sachverhalts? Dabei gilt folgendes Klassifikationsschema (es kommt vor, dass unterschiedliche Bewertungen für *eine* Quelle zutreffen):

- I Die Quelle ist unmittelbar relevant für die Rekonstruktion des historischen Sachverhalts.  
*Beispielantwort:* Der Brief von Sophie Scholl an Lisa Remppis vom 17.02.1943.
- II Die Quelle ist mittelbar relevant für die Rekonstruktion des historischen Sachverhalts (zeit- bzw. individualgeschichtliche Kontextualisierung).  
*Beispielantwort:* Der Brief von Fritz Hartnagel an Sophie Scholl vom 17.02.1943.
- III Die Quelle ist relevant für die Deutung des historischen Sachverhalts (qualifizierte Meinung).  
*Beispielantwort:* Plausibel ist die Aussage von Hans Hirzel, eine korrekte Übermittlung seiner Warnung hätte die Flugblattaktion am nächsten Tag nicht verhindert.
- 0 Die Quelle ist irrelevant für die Rekonstruktion des historischen Sachverhalts.  
*Beispielantwort:* Die populäre Erzählung von der letzten gemeinsamen Zigarette der am 22.02.1943 Hingerichteten wird aufgrund der minutiösen Vollstreckungsniederschriften als Legende erkennbar.

<sup>6</sup> Dieser Begriff ist hier sehr umfassend gemeint. Es geht um das Erleben und Verhalten von Menschen, um Zustände und Ereignisse in der natürlichen Umwelt und in der vom Menschen geschaffenen Welt.

## Medienverzeichnis

*Knoop-Graf, Anneliese/Jens, Inge* (Hg.): Graf, Willi. Briefe und Aufzeichnungen, Frankfurt a. M. 1994. [KNOOP-GRAF/JENS 1984]

*Zankel, Sönke*: Mit Flugblättern gegen Hitler. Der Widerstandskreis um Hans Scholl und Alexander Schmorell, Köln 2008. [ZANKEL 2008]

## Personenverzeichnis

Bollinger, Heinz

Bollinger, Willi

Graf, Willi

Hirzel, Susanne

Mohr, Robert

Schmidt, Walter

Trenker, Alfred



